



travel - LEARN - explore



# High School

Trimestre / Semestre / Anno Accademico 2024-2025

# INDICE

Il tuo futuro 01

I nostri programmi 02

Vita da studente 04

USA 06

Canada 08

Gran Bretagna 10

Irlanda 12

Partecipare al Bando INPS 14

Quote Programmi 16

Gli Step 18

# IL TUO FUTURO

*L'esperienza di un trimestre, semestre o di un anno in un paese estero è il metodo più rapido, efficace e naturale per diventare bilingue. Ti dà anche l'opportunità di conoscere nuove culture, frequentando una scuola superiore locale, vivendo in famiglia e facendo nuove amicizie che rimarranno sempre nel tempo. Quest'esperienza ti renderà più sicuro ed indipendente e ti darà l'occasione di conoscerti meglio, ampliare i tuoi orizzonti e scoprire il tuo futuro. Sarà un ricordo indelebile nella tua vita!*

Il tuo percorso inizia dal nostro primo incontro. Infatti, durante i nostri colloqui, impareremo a conoscerti e capire le tue esigenze per consigliarti il programma più adatto a te. Durante il soggiorno all'estero, sarai supervisionato dal nostro staff, che sarà sempre a tua disposizione per qualsiasi emergenza. Durante il tuo soggiorno, i tuoi genitori saranno sempre informati e potranno contattarci per qualsiasi evenienza.



# I NOSTRI PROGRAMMI

*Siamo entusiasti di accompagnarvi in un viaggio unico nel mondo dell'apprendimento interculturale. Scegliete il programma e preparatevi per un'avventura indimenticabile!*

01

## Exchange

Il programma di scambio culturale per eccellenza! Un'esperienza autentica che richiede grande spirito di adattamento ma che aiuta nella crescita personale. Prevede la frequentazione di una scuola e la sistemazione in famiglia.





02

## Exchange +

Un'aggiunta al programma Exchange per una leggera personalizzazione del programma. È possibile fare una richiesta particolare a seconda del Paese, che varia dalla scelta della regione a quella di una determinata attività o sport a cui si vuole partecipare.

03

## Select

Il programma Select è il programma su misura per eccellenza! Questo ti permette di scegliere la scuola o il distretto scolastico dove andare e quindi di sapere in anticipo le materie, gli sport, la località. Un programma che corrisponde esattamente alle tue aspettative.



# VITA DA STUDENTE

*Lo studente frequenta la scuola locale al pari dei suoi coetanei del luogo. Le scuole offrono la possibilità di frequentare attività pomeridiane o di iscriversi alle squadre sportive.*

Ogni nazione ha il proprio sistema scolastico, e la scelta dei corsi varia dall'offerta della scuola. In alcuni paesi è obbligatorio indossare la divisa o osservare un "dress code".



*La famiglia ospitante è un elemento fondamentale per il successo del tuo percorso all'estero. Le host family vengono selezionate attentamente dai nostri partner stranieri, secondo criteri rigidi e standard elevati.*

Queste possono essere di diversa tipologia: coppie con o senza figli, composte da un solo genitore, giovani o meno giovani. Sarai selezionato dalla famiglia in base al tuo profilo, in modo da garantire interessi comuni e facilitare l'adattamento.

# HOST FAMILY



# USA

*Gli USA sono un paese dalle mille opportunità nel quale potrai vivere il tuo "American Dream". Vivrai lo spirito tradizionale del liceo americano con tantissime attività tra cui: social club, Prom, Friday Night, Homecoming, Football e Basket. La scuola ha luogo dal lunedì al venerdì. Gli USA sono un paese che presenta tante diversità; l'esperienza durante il tuo tempo libero dipenderà molto da dove ti troverai, ma le caratteristiche delle scuole sono molto simili, e tutte offrono numerose attività sportive e corsi extra scolastici.*

## Exchange

Il programma USA Exchange ti permette di vivere a pieno l'esperienza culturale americana frequentando l'High School in uno dei 50 Stati del paese. Il calendario scolastico varia in ogni Stato ed è suddiviso in due semestri.

## Exchange Plus

Con USA Exchange Plus puoi scegliere tra uno degli Stati disponibili che preferisci. Nota bene che alcune location sono molto ambite e con disponibilità limitata.

## Select

Con Select, il nostro team si assicurerà di trovare la scuola giusta per te nella location che desideri secondo il tuo profilo e le tue esigenze. Una volta scelta la scuola saremo in grado di cercare la famiglia ospitante nella zona vicino alla scuola.





# REQUISITI



Età: 15-18



Partenza: Agosto/  
Settembre o Gennaio



Durata: Semestre o  
Anno scolastico



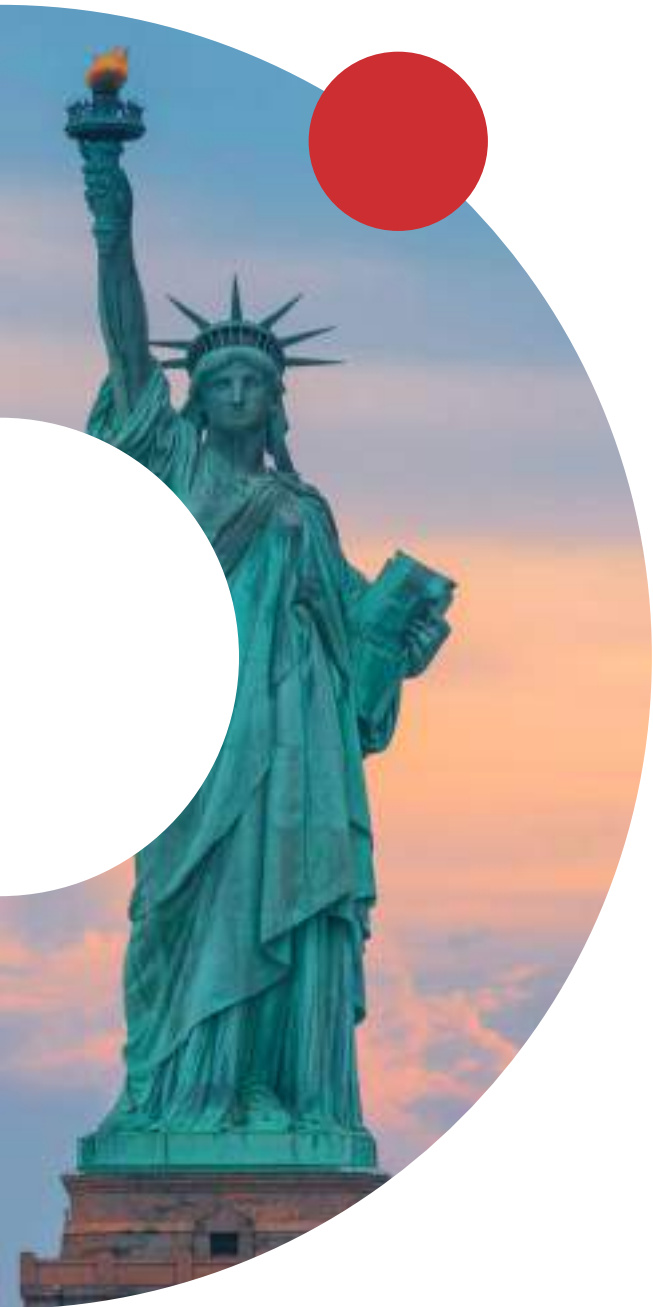
Requisiti linguistici:  
test di inglese con  
punteggio minimo



Visto: Exchange (J-1)  
o Select (F-1)



POSSIBILITÀ DOPPIO  
DIPLOMA



# CANADA

*Il Canada è un paese tranquillo, sicuro e vasto. Potrai decidere di vivere l'atmosfera di alcune delle città più grandi al mondo, o esplorare la natura mozzafiato che offre il paese. L'High School canadese è accademicamente considerata tra le migliori al mondo. Gli studenti sono fortemente incoraggiati a prendere parte a attività extrascolastiche e, selezionando una regione bilingue, è inoltre possibile studiare sia in inglese che in francese.*

## Exchange

Con il programma Canada Exchange sarai inserito in una delle scuole dei distretti di Nova Scotia, Alberta, New Brunswick e Manitoba.

## Select

Con la scelta di Canada Select, potrai scegliere la scuola o il distretto personalizzato nel luogo da te preferito secondo il tuo profilo e le tue esigenze. Successivamente saremo in grado di cercare la famiglia ospitante nella zona vicino alla scuola.



# REQUISITI



Età: 14-18



Partenza: Agosto/  
Settembre o Gennaio  
/Febbraio



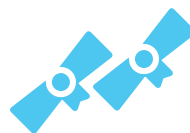
Durata: Semestre o  
Anno scolastico



Requisiti linguistici:  
test di inglese con  
punteggio minimo



Visto: Study Permit



**POSSIBILITÀ  
DOPPIO DIPLOMA**

# GRAN BRETAGNA

*La Gran Bretagna è un paese affascinante con una grande storia e tradizioni.*

*Il liceo in Gran Bretagna è molto tradizionale e spesso le scuole prevedono le uniformi scolastiche. Il paese offre molto da scoprire: oltre la famosissima Londra, sarà possibile visitare splendidi paesaggi, città medievali con antichi castelli e centri moderni con grattacieli. Le scuole non offrono molte attività extrascolastiche, che possono essere fatte nel tempo libero.*

## Exchange

Con il programma Exchange ti sarà assegnata una scuola in Inghilterra o Scozia. La scuola inizia a Settembre e finisce a Luglio, ed è suddivisa in tre trimestri.

## Exchange Plus

Con Exchange + puoi decidere se andare in Inghilterra, Scozia o Sud dell'Inghilterra.

## Select

Il programma Select ti permette di scegliere la scuola che preferisci in base alla zona geografica, materie, sport, attività extrascolastica e tanto altro. Una volta scelta la scuola saremo in grado di cercare la famiglia ospitante nella zona vicino alla scuola.





# REQUISITI



Età: 16-18



Partenza: Agosto/  
Settembre o Gennaio



Durata: Trimestre,  
Semestre o Anno  
scolastico



Requisiti linguistici:  
test di inglese con  
punteggio minimo



Visto: da studente



# IRLANDA

*L'Irlanda è un paese bellissimo ricco di musica e tradizioni stupende. Le classi del liceo sono normalmente formate da meno di 20 studenti, il che permette agli insegnanti di dedicarsi in modo più efficace ai singoli. Spesso le scuole offrono attività sportive ed extra curriculari.*

## Exchange

Scegliendo il programma Exchange avrai la possibilità di vivere l'esperienza irlandese. Sarai collocato in una scuola delle seguenti regioni: Cork, Dublino o Galway.

## Exchange Plus

Con Exchange + puoi selezionare se andare a Cork, Dublino o Galway.

## Select

Il programma Select ti permette di scegliere la scuola che preferisci in base alla zona geografica, materie, sport, attività extrascolastica e tanto altro. Una volta scelta la scuola, saremo in grado di cercare la famiglia ospitante nella zona vicino alla scuola.



# REQUISITI



**Età: 14-18**



**Partenza: Agosto/  
Settembre o Gennaio**



**Durata: Trimestre,  
Semestre o Anno  
scolastico**



**Requisiti linguistici:  
valutazione da  
parte della scuola**



**Visto: Non richiesto**



# PARTECIPARE AL BANDO INPS

## 01 Incontro informativo

Il primo passo è quello di prendere appuntamento con i nostri esperti che ti illustreranno tutte le caratteristiche del programma scolastico all'estero e dei pacchetti ITACA. Saranno verificati i requisiti di idoneità e verrai guidato al programma che più fa per te.



## 02 Documentazione

Superato il colloquio di idoneità e finalizzata l'iscrizione, ILA fornirà subito il contratto che potrà essere caricato per via telematica al sito dell'INPS successivamente all'uscita delle graduatorie. Nel frattempo, ILA fornirà il dossier da preparare che verrà spedito all'estero per l'iscrizione alle scuole e la ricerca della famiglia ospitante.



Il programma ITACA è un bando che INPS pubblica ogni anno tra ottobre e novembre per dare la possibilità ai figli dei dipendenti della pubblica amministrazione di richiedere una borsa di studio per un trimestre / semestre / anno scolastico all'estero. L'importo erogato può essere utilizzato per coprire parzialmente o totalmente i costi del programma High School in paesi Europei o Extra Europei per i partecipanti al bando, ILA offre pacchetti conformi ai requisiti richiesti dall'ente di previdenza. I nostri accreditamenti di qualità e partnership internazionali costituiscono garanzia per quel che riguarda l'erogazione di ogni programma richiesto.

- Ottieni il PIN digitale da INPS.
- Presenta la domanda sul sito INPS.
- Contatta ILA per l'incontro informativo.
- Controlla le graduatorie
- Carica sul portale INPS il contratto ILA e la dichiarazione di presa d'atto della tua scuola.



***Per partecipare al bando ITACA è necessario inoltrare la candidatura direttamente a INPS. All'interno del bando, che viene pubblicato ogni anno tra ottobre e novembre, sono riportati tutti i requisiti e i passi da seguire per richiedere il contributo.***



# QUOTE PROGRAMMI

2024-2025

## USA

### PROGRAMMA HIGH SCHOOL: EXCHANGE

Semestre Scolastico  
€13500

Anno Scolastico  
€14900

### PROGRAMMA HIGH SCHOOL: EXCHANGE +

SELEZIONA STATO

Semestre Scolastico  
€16500

Anno Scolastico  
€17900

SPECIAL CALIFORNIA VIP

Semestre Scolastico  
€20500

Anno Scolastico  
€24900

### PROGRAMMA HIGH SCHOOL: SELECT

Semestre Scolastico  
da €21900

Anno Scolastico  
da €26000

## CANADA

### PROGRAMMA HIGH SCHOOL: EXCHANGE

Semestre Scolastico  
€16500

Anno Scolastico  
€24500

### PROGRAMMA HIGH SCHOOL: SELECT

Semestre Scolastico  
da €20700

Anno Scolastico  
da €25750

# GRAN BRETAGNA

## PROGRAMMA HIGH SCHOOL: EXCHANGE

Trimestre	Semestre Scolastico	Anno Scolastico
€10900	€12900	€19900

## PROGRAMMA HIGH SCHOOL: EXCHANGE +

	Trimestre	Semestre Scolastico	Anno Scolastico
<b>INGHILTERRA O SCOZIA</b>	€11900	€13900	€20900
<b>SUD INGHILTERRA</b>	€12400	€14400	€21400

## PROGRAMMA HIGH SCHOOL: SELECT

Trimestre	Semestre Scolastico	Anno Scolastico
da €13490	da €15490	da €23490

# IRLANDA

## PROGRAMMA HIGH SCHOOL: EXCHANGE

Trimestre	Semestre Scolastico	Anno Scolastico
€10900	€12900	€19900

## PROGRAMMA HIGH SCHOOL: EXCHANGE +

	Trimestre	Semestre Scolastico	Anno Scolastico
<b>GALWAY</b>	€11900	€13900	€19900
<b>CORK</b>	€12400	€14400	€20400
<b>DUBLINO</b>	€12900	€14900	€20900

## PROGRAMMA HIGH SCHOOL: SELECT

Trimestre	Semestre Scolastico	Anno Scolastico
da €12900	da €13900	da €19900

### Le quote comprendono

- Iscrizione alla scuola estera per tutta la durata del soggiorno.
- Vitto e alloggio presso la famiglia ospitante.
- Volo a/r dall'Italia per il Paese prescelto.
- Trasferimenti a/r dall'aeroporto di arrivo alla sistemazione prescelta.
- Assicurazione spese mediche/bagaglio.
- Assistenza dello staff locale durante tutto il soggiorno all'estero.

### Le quote non comprendono

- Eventuali polizze assicurative facoltative.
- Libri di testo e divisa scolastica, se richiesta.
- Spese di trasporto locale.
- Attività extra, eventi sociali o sportivi non inclusi nel programma.
- Spese per il visto e tasse di ingresso, se richieste.
- Tutto quanto non espressamente indicato nel programma prescelto o al paragrafo "Le quote comprendono".

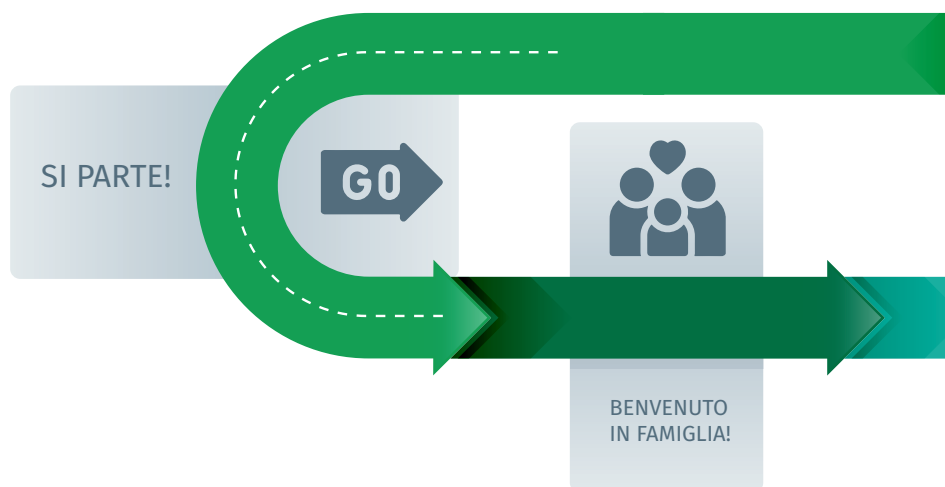
### Incontri formativi

L'ufficio di ILA è aperto dal Lunedì al Venerdì dalle 9.00 alle 12.30 e dalle 16.30 alle 19.30.

Il Sabato dalle 9.00 alle 12.30.

Puoi venire a trovarci o contattarci tramite email: [info@ilatravel.it](mailto:info@ilatravel.it) o al +39 3332465222 per fissare un incontro informativo. I nostri incontri si svolgono di presenza o anche online via Zoom.

# GLI STEP







#ilatravel  
#highschool  
f @



## CONDIZIONI GENERALI: HIGH SCHOOL

Le seguenti condizioni di partecipazione sono state redatte in conformità al Codice del Turismo, D. Legislativo n° 79/2011, che regola l'attività dei Tour Operator.

### 1. Scadenza iscrizioni

I programmi di ILA Travel (ILA) sono rivolti agli studenti delle scuole superiori. Le candidature per le partenze di Agosto/Settembre 2024 saranno accolte fino ad esaurimento posti e previa verifica della disponibilità delle scuole entro il 1° Febbraio per gli USA e CAN e il 1° Maggio 2024 per GB e IRL. Per le partenze di Gennaio 2025 le domande devono essere presentate entro il 15 Luglio per gli USA e CAN e il 15 Ottobre 2024 per GB e IRL. Dopo tali date, le candidature verranno valutate singolarmente solo in caso di disponibilità di posti.

### 2. Colloquio e iscrizione

Ai fini della partecipazione ai programmi di ILA, lo studente interessato deve sostenere un colloquio informativo, gratuito e non impegnativo, volto a determinare l'idoneità dello stesso a frequentare il programma scolastico all'estero. In caso di esito positivo, ILA invierà allo studente e ai suoi genitori i moduli per la proposta di contratto e le informazioni sul programma, in cui vengono specificatamente indicati il prezzo e i servizi inclusi. Sottoscritto il contratto, ILA invierà la conferma di accettazione e il dossier per l'Application, che lo studente dovrà compilare in ogni sua parte. L'Application è un documento fondamentale per la ricerca della famiglia e l'inserimento presso una scuola superiore locale; pertanto, le informazioni comunicate dal Partecipante nella compilazione dell'Application devono essere veritiere e corrette, con particolare riguardo a quelle attinenti al curriculum scolastico e alle condizioni di salute, disabilità e abitudini alimentari (allergie, intolleranze o esigenze particolari), al fine di consentire di decidere se accettare o meno lo studente al programma scolastico all'estero. Un'informazione errata e/o non veritiera costituisce un grave inadempimento del Partecipante e potrà essere motivo per la risoluzione di diritto del contratto ai sensi dell'art. 1456 c.c. È fondamentale che lo Studente comunichi in modo esatto le eventuali malattie e/o patologie, anche allergiche, in quanto in mancanza potrebbe essere compromessa la regolare esecuzione del programma scolastico. Si segnala che l'ammissione di studenti che hanno ripetuto un anno scolastico è subordinata alla discrezionalità del sistema scolastico del Paese ospitante.

### 3. Famiglia ospitante

Tutti i programmi High School prevedono la sistemazione in una famiglia ospitante. S'intende per "famiglia" un minimo di un componente adulto (possono dunque esservi o non esservi figli). Le famiglie vengono scelte senza discriminazione di composizione, livello economico, culturale e sociale, etnia, età, religione e zona di residenza. Le informazioni comunicate dal Partecipante all'interno dell'Application, relativamente a indicazioni sulla composizione della famiglia ospitante, l'ubicazione e/o altre richieste, non costituiscono elementi essenziali del contratto del programma, pertanto non è possibile rifiutare la famiglia assegnata per i motivi sopra elencati. Qualora lo studente richiede un cambio di famiglia per le ragioni indicate sopra o per problematiche non ritenute rilevanti dall'organizzazione, potrebbe incorrere ad un costo per il cambio. Ragioni serie ed impreviste possono, anche a ridosso della partenza o il giorno stesso della partenza, costringere la famiglia ospitante a rinunciare all'accoglienza degli studenti; in questo caso sarà individuata una nuova sistemazione, valida e sicura. È possibile indicare una famiglia conosciuta presso cui si vuole risiedere all'estero purché non sussistano legami di parentela con il partecipante e/o non parliano italiano o la lingua madre dello studente e a condizione che vi sia una scuola nel distretto di residenza della famiglia ospitante che possa accogliere lo studente: nel caso in cui la famiglia conosciuta dal partecipante venga ritenuta idonea all'ospitalità, potrà diventare la famiglia ospitante senza che questo comporti la diminuzione della quota di partecipazione. La sistemazione in famiglia ospitante può presentare qualche difficoltà se il candidato ha delle allergie, una condizione medica particolare e/o se deve seguire una dieta alimentare specifica. È essenziale che il partecipante o i suoi rappresentanti legali indichino tutte le condizioni di tale natura. Non ci è sempre possibile garantire vitto e alloggio che soddisfino le specifiche esigenze del partecipante: se il candidato ha un'allergia, una particolare condizione medica e/o deve seguire una dieta specifica, la pratica sarà valutata caso per caso.

### 4. Scuola e riconoscimento degli studi

È prevista la frequenza di una scuola superiore locale; i programmi scolastici e le attività extra scolastiche possono differire a seconda del Paese e della scuola. I programmi di studio e le materie sono normalmente diversi da quelli previsti dalla scuola italiana. ILA fornisce tutte le informazioni relative alla normativa per convalidare gli studi effettuati all'estero, ma non si assume responsabilità alcuna sulla convalida della pagella e sarà in ogni caso a cura dello studente richiedere la documentazione necessaria alla Scuola di appartenenza. Si segnala che l'accettazione di studenti che hanno ripetuto un anno scolastico è subordinata all'accettazione da parte del corrispondente estero. Il partecipante prende atto che le istituzioni scolastiche, in talune circostanze ovvero per causa di forza maggiore, potranno attivare forme di didattica a distanza, organizzando corsi in modalità e-learning che andranno a sostituirsi o ad affiancarsi alle normali lezioni frontali.

### 5. Biglietto aereo

La quota comprende il biglietto aereo A/R data fissa e non modificabile. La quota non prevede l'accompagnamento degli studenti durante il viaggio, che sarà effettuato in autonomia e sotto la responsabilità del vettore aereo. Ciascun partecipante di cittadinanza italiana deve essere in possesso di passaporto in corso di validità, perfettamente integro in ogni sua parte e non strappato, rotto o illeggibile, più gli eventuali visti richiesti dal Paese di destinazione. Si raccomanda di provvedere in tempo utile alla verifica e all'eventuale richiesta dei documenti personali e di informarsi presso gli uffici competenti circa eventuali variazioni delle disposizioni riportate. ILA non è responsabile per problemi causati da documenti non in regola al momento della partenza. Per conoscere i limiti doganali - divieti di importazione e limitazioni all'esportazione - del Paese di destinazione consultare il sito del Ministero degli Affari Esteri (selezionare il Paese di destinazione e leggere la sezione "Informazioni generali" del Paese).

### 6. Durata del programma

La durata del programma dipende dal calendario della scuola frequentata e può variare da tre a dodici mesi. Solitamente un anno scolastico varia dai nove ai dodici mesi, ma per lo più dura dieci mesi; un semestre dai quattro ai cinque mesi. Le date di inizio e fine esperienza variano a seconda del Paese di destinazione e del programma scelto, e potranno essere comunicate soltanto dopo la conclusione dell'accoppiamento con la famiglia. La partenza dal Paese ospitante deve avvenire entro e non oltre 5/7 giorni dalla fine della scuola.

### 7. Estensione del programma

L'estensione del soggiorno oltre la data prestabilita dal contratto è possibile esclusivamente nel caso in cui il visto studentesco lo consenta e previa verifica, corrispondendo una quota aggiuntiva e/o una penale per la richiesta di cambio data del volo aereo di rientro. L'ufficio di ILA comunicherà il costo da applicare per l'estensione che varia in base al Paese di destinazione e alla tipologia di programma.

### 8. Obblighi di informazione

ILA, in ottemperanza all'art. 37 c.2 del D.Lgs. 79/2011, si impegna a fornire per iscritto tutte le informazioni necessarie prima della partenza, ed in particolare generalità e recapito telefonico del partner straniero. Alcuni documenti e/o comunicazioni (Application, assicurazione, Program Rules...), potranno essere forniti al partecipante in lingua straniera, a seconda del paese di destinazione. ILA non potrà essere responsabile di eventuali conseguenze, imputabili alla non comprensione del materiale fornito, anche in virtù del tipo di servizio offerto. È importante fornire ad ILA numeri di telefono e indirizzi e-mail corretti e controllarli regolarmente dal momento che la maggior parte delle comunicazioni e dei documenti saranno trasmessi per posta elettronica.

### 9. Quote di partecipazione

Le quote di partecipazione variano a seconda della destinazione/formula del programma e comprendono la quota apertura pratica relativa all'attività di presentazione della domanda alla scuola estera e consulenza prestata da ILA a favore del cliente nella fase di selezione, l'attività di organizzazione del soggiorno, comprensiva, tra l'altro, del costo del volo di andata e ritorno, tasse aeroportuali, trasferimenti a/r dall'aeroporto di arrivo alla sistemazione prescelta, vitto e alloggio presso la famiglia ospitante, del rimborso della famiglia, ove previsto, assistenza dello staff locale durante tutto il soggiorno all'estero, e del costo dell'iscrizione alla scuola comprensiva di tasse scolastiche, ove previsto, e l'assicurazione a copertura delle spese sanitarie (malattie, infortuni, incidenti), rimpatrio per motivi sanitari e responsabilità civile verso persone e cose, scomparsa e/o danneggiamenti accidentale dei bagagli. Le quote di partecipazione non comprendono, eccetto dove menzionato il contrario, assicurazione annullamento (facoltativa), spese personali (trasporti sul posto, spese per il tempo libero, materiale scolastico, escursioni, acquisti vari...), l'uniforme scolastica (se prevista), il trasporto fino agli aeroporti di partenza in Italia, le spese per il rilascio del passaporto e per il visto, gli eventuali supplementi in caso di diete, esigenze alimentari particolari o allergie, attività extra, eventi sociali o sportivi non inclusi nel programma, eventuale quota esame ELTIS (USA), tutto quanto non espressamente indicato nel programma prescelto o al paragrafo "Le quote comprendono".

### 10. Modalità di pagamento

All'esito dell'attività di presentazione della domanda del programma, il partecipante riceverà la proposta di contratto di servizio turistico e culturale e dovrà provvedere a versare il 25% della quota del programma per programmi Exchange, Exchange + e Select GB/IRL, o il 50% della quota del programma per programmi Select USA/CAN. Tale importo deve essere considerato quale caparra confirmatoria della quota di partecipazione al programma scolastico, necessaria per inviare al partner estero il dossier di partecipazione e sarà trattenuto da ILA quale anticipo conto prezzo. Nel periodo di validità della proposta di compravendita dei servizi turistici indicati e pertanto prima della ricezione della conferma di prenotazione degli stessi, che costituisce perfezionamento del contratto, gli effetti di cui all'art.1385 c.c. non si producono qualora il recesso dipenda da fatto sopravvenuto non imputabile. Nel caso in cui la prima rata non venga versata entro 2 giorni dalla spedizione del contratto, il posto assegnato verrà reso disponibile per altri studenti. Il resto della quota sarà poi suddiviso come segue:

#### Exchange, Exchange + e Select GB/IRL

Seconda rata pari al 25% della quota complessiva del programma: da versare entro sette mesi prima della data di partenza

Terza rata pari al 25% della quota complessiva del programma: da versare entro cinque mesi prima della data di partenza

Saldo: da versare entro tre mesi prima della data di partenza

#### Select USA/CAN

Saldo: da versare entro tre mesi prima della data di partenza

Nel caso in cui l'iscrizione avvenga dopo le scadenze di una delle rate precedenti, le somme dovranno essere integrate al momento dell'iscrizione. Il mancato rispetto delle scadenze sopra citate non consente la consegna dei documenti per la richiesta del visto (se necessario) e costituisce motivo per l'organizzatore per procedere alla risoluzione del contratto con relative penali a carico del partecipante.

Tutti i pagamenti potranno essere effettuati tramite Bonifico bancario indirizzato a: ILA TRAVEL s.r.l.s Banca Agricola Popolare di Ragusa - IBAN IT67N0503616900CC0451298795

\*Nella causale è necessario indicare chiaramente nome e cognome del partecipante, destinazione e date. In mancanza di tali dati non sarà possibile collegare il pagamento allo studente e l'iscrizione non risulterà perfezionata.



### 11. Quote di partecipazione: prezzo garantito

Il prezzo del programma culturale è determinato nel contratto con riferimento alla quotazione indicata sul sito [www.ilatravel.it](http://www.ilatravel.it) al momento della prenotazione e pagamento. La quota non subirà quindi variazioni (aumenti o diminuzioni) per oscillazioni valutarie successive alla prenotazione e pagamento e conseguente conferma di iscrizione al programma tramite l'acconto di cui al precedente art. 9 da effettuarsi entro i termini previsti (sette giorni dalla data di ricezione del contratto). Nel caso di variazione di programma successivamente alla conferma di iscrizione, le quote verranno ricalcolate al momento della variazione. Le quote indicate sul sito fanno riferimento ai tassi di cambio in vigore alla data del 31 agosto 2023.

### 12. Assicurazioni (Vedi condizioni di polizza allegato)

Tutti i programmi di ILA includono l'assicurazione a copertura delle spese sanitarie (malattie, infortuni, incidenti), rimpatrio per motivi sanitari e responsabilità civile verso persone e cose, nei limiti dei massimali e con l'applicazione delle franchigie previste nei singoli contratti assicurativi. È possibile, oltre che consigliato, stipulare contestualmente alla firma del contratto un'assicurazione facoltativa che copra le spese di annullamento del programma per motivi scolastici e sopraggiunti problemi di salute dello studente e/o per motivi di salute di un suo familiare. Non è consentito stipulare l'assicurazione contro le spese di annullamento in momenti successivi alla sottoscrizione del contratto e pagamento della prima rata o essendo a conoscenza di cause che potrebbero comportare l'annullamento del viaggio. L'assicurazione contro le spese di annullamento può essere stipulata unicamente per i residenti in Italia.

### 13. Penali annullamento

Il partecipante ha diritto di recedere dal contratto, senza indicarne le ragioni. In caso di recesso dal contratto, è necessario inviare comunicazione mediante lettera raccomandata o PEC a ILA, Corso Italia 172, Catania 95129 ([ilatravel@pec.it](mailto:ilatravel@pec.it)). Sulla quota totale del programma verrà applicata una penale secondo le seguenti percentuali, fatta eccezione per €1000 a titolo di quota apertura pratica (che non è rimborsabile, a prescindere dal momento del recesso):

Il 20% dell'importo totale se il recesso viene comunicato fino a 120 giorni prima dalla partenza (totale della quota apertura pratica + il 20% della rimanente somma del programma);

Il 40% dell'importo totale se il recesso viene comunicato tra 120 e 60 giorni prima dalla partenza (totale della quota apertura pratica + il 40% della rimanente somma del programma);

Il 60% dell'importo totale se il recesso viene comunicato tra 60 e 30 giorni prima della partenza (totale della quota apertura pratica + il 60% della rimanente somma del programma);

L'80% dell'importo totale se il recesso viene comunicato tra 30 e 7 giorni prima dalla partenza (totale della quota apertura pratica + l'80% della rimanente somma del programma);

Non si ha diritto ad alcun rimborso dopo tale data.

Si prenderà come riferimento la data del 15 agosto per le partenze estive e del 15 dicembre per le partenze invernali.

### 14. Modifiche del programma

a) Nel caso in cui prima della partenza ILA abbia necessità di modificare uno o più elementi fondamentali del contratto verrà dato immediato avviso scritto al partecipante, il quale avrà la facoltà di accettare la proposta di modifica del programma o di recedere senza il pagamento di alcuna penale, entro due giorni lavorativi dal ricevimento della comunicazione. La somma verrà restituita entro i termini di legge. Se dopo la partenza, una parte essenziale dei servizi non possa essere effettuata, ILA fornirà soluzioni alternative per la prosecuzione del soggiorno senza alcun onere da parte del partecipante, oppure rimborserà la differenza tra le prestazioni originariamente previste e quelle effettuate. Nel caso di annullamento da parte di ILA, verrà restituita l'intera quota versata dal partecipante.

b) Nel caso in cui il partecipante richieda di posticipare la partenza oppure richieda un cambio di destinazione o di programma, verrà verificata la disponibilità con la scuola estera e in caso di disponibilità, verrà comunicata la nuova quota di partecipazione, cancellata la precedente iscrizione effettuata con l'applicazione delle relative penali.

c) Qualora il Partecipante al programma comunichi la sofferenza di significative allergie, ILA si riserva il diritto di subordinare l'accettazione al programma alla verifica della disponibilità della scuola estera. Nel caso in cui il Partecipante comunichi in fase successiva alla presentazione dell'Application patologie diverse da quelle segnalate o non menzionate, che a insindacabile giudizio di ILA possano compromettere la ricerca della famiglia ospitante o la compromissione del programma, ILA si riserva il diritto di risolvere il contratto e applicare le penali indicate al punto 13. Il Partecipante che sia stato sospeso del giudizio o bocciato alla fine dell'anno scolastico 2022/2023 potrà compromettere la sua partecipazione al programma. ILA si riserva il diritto di cancellare il programma e procedere alla richiesta delle penali al punto 13, fatto salvo il caso in cui sia stata stipulata Garanzia annullamento opzionale.

### 15. Esclusione dal rimborso

Nessun rimborso e/o risarcimento spetterà al Partecipante nei casi in cui:

il Partecipante non possa effettuare il viaggio per mancanza e/o inesattezza dei previsti documenti personali di espatrio;

il Partecipante sia stato escluso dal Programma e debba dunque fare rientro in Italia per ragioni di cura e/o di salute, sulla base degli accertamenti medici effettuati nel Paese ospitante;

il Partecipante sia stato escluso dal programma di studio e rimpatriato a seguito di violazione del regolamento sottoscritto al momento del contratto, nonché a seguito di violazione della normativa del Paese ospitante e/o del regolamento del partner estero e/o della scuola frequentata;

il Partecipante abbia tenuto un comportamento lesivo nei confronti della scuola, dei compagni, della famiglia ospitante, insegnanti, coordinatore locale e/o partner estero, cui consegua l'espulsione dal programma e il conseguente rimpatrio;

il Partecipante sia stato sorpreso a rubare e/o commettere atti costituenti reato nel Paese ospitante; in tal caso potrà subire un processo secondo le leggi del Paese ospitante ed essere rimpatriato a proprie spese;

il Partecipante decida di rientrare volontariamente prima della conclusione del programma: in tal caso tutti i costi relativi al rientro saranno a suo carico.

Il Partecipante solleva ILA da ogni responsabilità per fatti o atti a sé imputabili a causa dei quali siano derivati danni a cose o a terzi.

### 16. Contratto di servizio turistico e culturale

I programmi ILA sono aperti fino ad esaurimento dei posti disponibili; gli studenti devono soddisfare i requisiti linguistici e di età, variabili a seconda della destinazione e riportati nella sezione corrispondente delle proposte ILA. Il contratto è disciplinato dalla proposta di contratto di servizio turistico e culturale e dalle condizioni di partecipazione riportate nel presente modulo, nei dépliant, opuscoli e in qualsivoglia altra documentazione illustrativa del pacchetto turistico di cui il partecipante attesta di aver acquisito piena conoscenza e che dichiara di accettare. Il contratto è inoltre disciplinato dalla Convenzione di Bruxelles del 23 aprile 1970 (CCV) resa esecutiva con legge 1084/77 e dal D.Lgs. 79/2011 (Codice del turismo).

### 17. Responsabilità dei cittadini non italiani

I cittadini non italiani sono tenuti ad informare ILA della propria cittadinanza; è loro responsabilità effettuare una verifica, tramite le proprie rappresentanze diplomatiche o quelle del paese di destinazione, circa le procedure necessarie per l'ottenimento del visto d'ingresso, se necessario. In assenza di tale verifica, non potrà essere imputata alcuna responsabilità ad ILA per la mancata partenza.

Si segnala che alcuni programmi potrebbero non essere fruibili per i cittadini non europei a causa di limitazioni e la quota di partecipazione prevista potrebbe variare.

### 18. Materiale fotografico o video

I genitori o tutori del minore, in caso di partecipante minorenni, o il partecipante stesso, accettando queste condizioni di partecipazione, acconsentono all'utilizzo promozionale del materiale fotografico e/o video in cui sia ritratto il partecipante per i programmi ILA in Italia e all'estero.

### 19. Scheda tecnica

Organizzazione tecnica: ILA TRAVEL s.r.l.s, Corso Italia 172, Catania, P.IVA: 05714530879 - Autorizzazione Regionale nr. 1798/S7 del 24.08.2020

Polizza assicurativa per responsabilità civile: ILA ha stipulato una polizza assicurativa per responsabilità civile TUA Assicurazioni S.p.a. n. 40324512000544;

Polizza assicurativa per insolvenza: ILA ha stipulato una polizza assicurativa per insolvenza TUA Assicurazioni S.p.a. polizza n. 40324512001258;

Comunicazione obbligatoria ai sensi dell'art. 16 della L. 269/98: la legge italiana punisce con la pena della reclusione i reati inerenti alla prostituzione e alla pornografia minorile, anche se gli stessi sono commessi all'estero.



*travel - LEARN - explore*

## CONTATTACI

---

**T:** +39 333 246 5222

**E:** [info@ilatravel.it](mailto:info@ilatravel.it)

**W:** [www.ilatravel.it](http://www.ilatravel.it)

Corso Italia, 172

95129 Catania CT